

# Baunit UniContact

## Mortier adhésif et de renforcement pour treillis et polystyrène



- bonne adhésion au polystyrène
- pour réaliser une couche de renfort,
- facile à préparer et à appliquer

- Produit** Mélange sec préparé en usine pour le collage et le remplissage de panneaux en polystyrène.
- Composition** Ciment, sables de quartz, résines synthétiques, additifs.
- Application** Pour coller (fixer) des panneaux d'isolation thermique en polystyrène et pour réaliser une couche renforcée, c'est-à-dire remplir et encaster un treillis en fibre de verre. Également pour le remplissage d'enduits ciment-chaux et de béton. Pour utilisation à l'intérieur et à l'extérieur des bâtiments.
- Données techniques**
- |   |                        |
|---|------------------------|
| Épaisseur minimale de la couche :                                   | 2 - 3 mm               |
| Coefficient de résistance à la diffusion de la vapeur d'eau $\mu$ : | 18                     |
| Densité apparente :   | 1600 kg/m <sup>3</sup> |
| Coefficient de conductivité thermique $\lambda$ :                   | 0,8 W/mK               |
- |                   | UniContact                                |
|-------------------|---|
| Taille d'un grain | 0 - 0,8                                   |
| Porter            | ok. 4 - 5 kg/m <sup>2</sup> (collage)     |
| Porter            | ok. 4 - 5 kg/m <sup>2</sup> (remplissage) |
| Demande en eau    | ok. 4,5 l/25 kg                           |
- Emballage** Sac de 25 kg ; 42 sacs/pal. = 1050kg
- Stockage** Dans un endroit sec et frais, dans son emballage d'origine fermé, sur palettes - 12 mois à compter de la date de production.
- Garantie de qualité** Contrôle qualité constant dans le laboratoire de l'entreprise.
- Sécurité** Veuillez vous référer à la fiche de données de sécurité du produit (selon 1907/2006/CE, article 31) disponible sur demande du client ou sur [www.baunit.pl](http://www.baunit.pl)
- Support** Il doit être porteur, propre, sec, absorbant et non gelé, exempt de poussière et de graisse, exempt d'efflorescences et de contaminants libres.
- Préparation du support** La surface du mur doit être plane ( $\pm 5$  mm/m). Éliminer les irrégularités au cours d'une opération séparée - irrégularités jusqu'à 10 mm avec de la colle et irrégularités plus importantes en appliquant un enduit de base.

**Traitement**

Versez le contenu de l'emballage dans un récipient contenant de l'eau propre. Mélanger avec un mixeur à basse vitesse jusqu'à l'obtention d'une masse homogène et sans grumeaux. Laissez reposer 5 minutes, puis remuez à nouveau brièvement. Temps d'utilisation environ 1,5 heures.

**Collage:**

Les panneaux de polystyrène doivent être fixés au support mural à l'aide de ce que l'on appelle méthode par points circonférentiels, c'est-à-dire application de mortier-colle en bande sur les bords du panneau, le long de ses bords et en plus au moins 3 patchs (de la taille de votre main) de mortier au centre. Si le support est plan, il est possible d'appliquer la colle sur toute la surface à l'aide d'une truelle crantée (10x10mm).

Une fixation supplémentaire avec des connecteurs mécaniques (goupilles/chevilles) - si cela est prévu dans la conception - peut être effectuée après min. 24 heures après le collage de l'isolant thermique.

**Remplissage:**

Appliquer le mortier sur les plaques de polystyrène collées au support à l'aide d'une truelle crantée de 10 mm et insérer des bandes verticales de treillis en fibre de verre Baumit StarTex en les recouvrant complètement avec le mortier mastic.

Les bandes de treillis jointes doivent se chevaucher sur une largeur minimale de 10cm. L'épaisseur minimale de la couche de mastic est de 2 à 3 mm. Les irrégularités du support ne peuvent pas être nivelées avec une couche renforcée. Les lacunes de l'isolation thermique ne doivent pas être comblées avec du mastic (jusqu'à 5-6 mm d'épaisseur avec de la mousse et au-dessus avec un matériau isolant). Si la couche renforcée n'a pas été appliquée dans les deux semaines suivant le collage des panneaux en polystyrène, ceux-ci doivent être poncés avec du papier de verre épais ou une râpe spéciale en polystyrène. Avant de commencer les prochaines étapes des travaux, après le remplissage, un minimum de Pause technologique de 3 jours.

**Remplissage sur plâtre et béton :**

Appliquer le mortier Baumit UniContact après une préparation appropriée de la surface (voir "support"). Avant de remplir toute la surface, comblez les éventuelles lacunes.

**Couches de finition :**

Enduits décoratifs en couche mince Baumit.

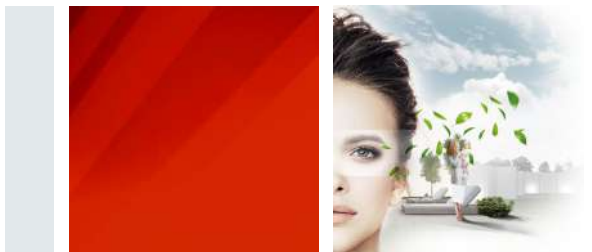
**Conseils**

Pendant le traitement et le séchage du produit, la température de l'air, du matériau et du support ne peut être inférieure à +5°C ni supérieure à +25°C.

Ne travaillez pas sur un sol gelé ou lorsque du gel est annoncé. N'ajoutez pas d'antigel. Ne pas mastiquer sur des panneaux de façade exposés longtemps (plus de 14 jours) au rayonnement solaire. Doit être poncé et dépoussiéré à nouveau. La couche de mastic doit sécher pendant au moins 3 jours avant de poursuivre le traitement. Lors du meulage, n'endommagez pas le treillis de renfort. En cas de double renfort, appliquer la deuxième couche de mastic au plus tôt après un jour. Lors du montage de connecteurs mécaniques, il est recommandé de fixer des capuchons (couvercles). Immédiatement après avoir utilisé le mortier, laver les outils à l'eau claire.

Lors des travaux, protéger les zones à risque de contact avec le mortier (verre, céramique, métal, etc.).

Nos recommandations sur les techniques utilisées, communiquées verbalement et par écrit pour assister l'acheteur (utilisateur), sur la base de notre expérience et de l'état actuel des connaissances, sont sans engagement et ne justifient pas une relation contractuelle légale ni aucune obligation secondaire au titre du contrat d'achat (vente). Elles ne dispensent pas l'acheteur de vérifier, sous sa propre responsabilité, l'adéquation de nos produits à l'usage auquel ils sont destinés. Les principes généraux de la technique de construction doivent être respectés. Nous nous réservons le droit d'apporter des modifications utiles au progrès technique et à l'amélioration du produit ou de son application. Dès la publication de ces informations techniques, les versions précédentes perdent leur validité. Les informations les plus récentes peuvent être trouvées sur nos sites Web. De plus, nos « Conditions générales » figurant dans les catalogues de produits s'appliquent. Notre réseau dense de Bureaux de Représentation garantit des conseils et des livraisons rapides. Veuillez contacter votre représentant commercial le plus proche pour plus d'informations.



## Baunit UniContact

Hecht- en versterkende mortel  
voor gaas en polystyreen



- goede hechting op polystyreen waardoor
- een verstevigingslaag ontstaat, eenvoudig
- voor te bereiden en aan te brengen

### Product

Droog mengsel bereid in de fabriek voor het lijmen en vullen van polystyreenpanelen.

### Samenstelling

Cement, kwartszand, kunstharsen, additieven.

### Toepassing

Voor het verlijmen (fixeren) van thermische isolatiepanelen van polystyreen en voor het maken van een versterkte laag, d.w.z. het vullen en inbedden van een glasvezelgaas. Ook voor het vullen van cement-kalkpleisters en beton. Voor gebruik binnen en buiten gebouwen.

### Technische data

Minimale laagdikte:	2 - 3 mm
Waterdampdiffusieweerstandscoefficiënt $\mu$ :	18
Schijnbare dichtheid:	1600 kg/m <sup>3</sup>
Thermische geleidbaarheidscoëfficiënt $\lambda$ :	0,8 W/mK

	UniContact
Korrelgrootte	0 - 0,8
Dragen	ok. 4 - 5 kg/m <sup>2</sup> (verlijming)
Dragen	ok. 4 - 5 kg/m <sup>2</sup> (vulling)
Vraag naar water	ok. 4,5 l/25 kg

### Verpakking

Zak van 25 kg; 42 zakken/vriend. = 1050 kg

### Opslag

Op een droge en koele plaats, in de originele gesloten verpakking, op pallets - 12 maanden vanaf de productiedatum.

**Kwaliteit gegarandeerd** Constante kwaliteitscontrole in het bedrijfslaboratorium.

### Beveiliging

Raadpleeg het productveiligheidsinformatieblad (volgens 1907/2006/EG, artikel 31) dat beschikbaar is op verzoek van de klant of op [www.baunit.pl](http://www.baunit.pl)

### Steun

Het moet draagkrachtig, schoon, droog, absorberend en niet bevroren zijn, vrij van stof en vet, vrij van uitbloeiingen en vrije verontreinigingen.

### Vorbereiding van de ondersteuning

Het wandoppervlak moet vlak zijn ( $\pm 5$  mm/m). Oneffenheden in een aparte handeling wegwerken - oneffenheden tot 10 mm met lijm en grotere oneffenheden door het aanbrengen van grondlak.

**Behandeling**

Giet de inhoud van de verpakking in een bak met schoon water. Meng met een mixer op lage snelheid tot je een homogene massa zonder klontjes verkrijgt. Laat 5 minuten staan en roer dan nogmaals kort door. Gebruikstijd ongeveer 1,5 uur.

**Plakken:**

Polystyreenpanelen moeten aan de muursteun worden bevestigd met behulp van de zogenaamde omtrekpuntmethode, d.w.z. het aanbrengen van lijm mortel in een strook op de randen van het paneel, langs de randen en daarnaast minimaal 3 pleisters (ter grootte van uw hand) van mortel in het midden. Indien de ondergrond vlak is, is het mogelijk om de lijm over het gehele oppervlak aan te brengen met behulp van een getande lijmkam (10x10mm).

Extra bevestiging met mechanische connectoren (pennen/pluggen) - indien voorzien in het ontwerp - kan na min. 10 min. worden uitgevoerd. 24 uur na het verlijmen van de thermische isolatie.

**Vulling:**

Breng de mortel aan op de op de drager gelijkde polystyreenplaten met behulp van een getande lijmkam van 10 mm en plaats verticale stroken Baunit StarTex glasvezelgaas, die ze volledig bedekken met de plamuurmortel.

De samengevoegde gaasstroken moeten elkaar overlappen met een minimale breedte van 10 cm. De minimale dikte van de stopverflaag is 2-3 mm. Onregelmatigheden in de ondersteuning kunnen niet worden geëgaliseerd met een versterkte laag. Spleten in de thermische isolatie mogen niet worden opgevuld met stopverf (tot 5-6 mm dik met schuim en hoger met isolatiemateriaal). Indien de verstevigingslaag niet binnen twee weken na het verlijmen van de polystyreenpanelen is aangebracht, dienen deze te worden geschuurd met dik schuurpapier of een speciale polystyreenrasp. Voordat u met de volgende werkfasen begint, na het vullen, een technologische pauze van minimaal 3 dagen.

**Vullen op gips en beton:**

Breng Baunit UniContact-mortel aan na een passende voorbereiding van de ondergrond (zie "ondergrond"). Voordat u het volledige oppervlak vult, vult u eventuele gaten op.

**Afwerkingslagen:**

Baunit dunne laag decoratieve coatings.

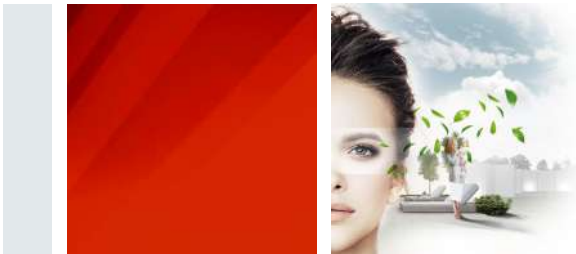
**Advies**

Tijdens de behandeling en droging van het product mag de temperatuur van de lucht, het materiaal en de drager niet lager zijn dan +5°C en niet hoger dan +25°C.

Werk niet op bevroren grond of wanneer er vorst wordt voorspeld. Voeg geen antivries toe. Gevelpanelen die langdurig (meer dan 14 dagen) zijn blootgesteld aan zonnestraling niet plamuren. Moet opnieuw geschuurd en afgestoft worden. De plamuurlaag moet minimaal 3 dagen drogen voordat de behandeling wordt voortgezet. Beschadig tijdens het slijpen het wapeningsnet niet. Bij dubbele wapening de tweede laag plamuur niet eerder dan na een dag aanbrengen. Bij het monteren van mechanische connectoren wordt aanbevolen om doppen (afdekkingen) te bevestigen. Was het gereedschap onmiddellijk na gebruik van de mortel met schoon water.

Bescherm tijdens het werk de plaatsen die risico lopen op contact met mortel (glas, keramiek, metaal, enz.).

Onze aanbevelingen over de gebruikte technieken, mondeling en schriftelijk meegedeeld om de koper (gebruiker) bij te staan, op basis van onze ervaring en de huidige stand van kennis, zijn vrijblijvend en rechtvaardigen geen wettelijke contractuele relatie of enige verplichting die voortvloeit uit de aankoop (verkoopcontract). Ze ontslaan de koper niet van de verplichting om, onder zijn eigen verantwoordelijkheid, de geschiktheid van onze producten voor het gebruik waarvoor ze bedoeld zijn te verifiëren. De algemene principes van de bouwtechnologie moeten worden gerespecteerd. Wij behouden ons het recht voor om wijzigingen aan te brengen die nodig zijn voor de technische vooruitgang en verbetering van het product of de toepassing ervan. Zodra deze technische informatie wordt gepubliceerd, verliezen eerdere versies hun geldigheid. De meest recente informatie vindt u op onze websites. Daarnaast zijn onze "Algemene voorwaarden" in de productcatalogi van toepassing. Ons dichte netwerk van vertegenwoordigingskantoren garandeert advies en snelle leveringen. Neem voor meer informatie contact op met uw dichtstbijzijnde verkoopvertegenwoordiger.



## Baunit UniContact

### Klebe- und Armierungsmörtel für Gitter und Styropor



- Gute Haftung auf Polystyrol zur Bildung
- einer Verstärkungsschicht, einfach
- vorzubereiten und aufzutragen

<b>Produkt</b>	Im Werk hergestellte Trockenmischung zum Kleben und Füllen von Polystyrolplatten.
<b>Komposition</b>	Zement, Quarzsande, Kunstharze, Zusatzstoffe.
<b>Anwendung</b>	Zum Kleben (Befestigen) von Polystyrol-Wärmedämmplatten und zum Herstellen einer Verstärkungsschicht, d. h. Füllen und Einbetten eines Glasfasernetzes. Auch zum Füllen von Zement-Kalk-Putzen und Beton. Für den Einsatz innerhalb und außerhalb von Gebäuden.

<b>Technische Daten</b>	Mindestschichtdicke:	2 - 3 mm
	Wasserdampfdiffusionswiderstandskoeffizient $\mu$ :	18
	Scheinbare Dichte:	1600 kg/m <sup>3</sup>
	Wärmeleitfähigkeitskoeffizient $\lambda$ :	0,8 W/mK

	UniContact
Körnung	0 - 0,8
Tragen	ok. 4 - 5 kg/m <sup>2</sup> (Kleber)
Tragen	ok. 4 - 5 kg/m <sup>2</sup> (Füllung)
Wasserbedarf	ok. 4,5 l/25 kg

<b>Verpackung</b>	25-kg-Sack; 42 Beutel/Pal. = 1050kg
<b>Lagerung</b>	An einem trockenen und kühlen Ort, in der original verschlossenen Verpackung, auf Paletten – 12 Monate ab Produktionsdatum.
<b>Qualitätsgarantie</b>	Ständige Qualitätskontrolle im firmeneigenen Labor.
<b>Sicherheit</b>	Bitte beachten Sie das Produktsicherheitsdatenblatt (gemäß 1907/2006/EG, Artikel 31), das auf Kundenanfrage oder unter <a href="http://www.baunit.pl">www.baunit.pl</a> erhältlich ist
<b>Unterstützung</b>	Er muss tragfähig, sauber, trocken, saugfähig und nicht gefroren, staub- und fettfrei, frei von Ausblühungen und frei von Verunreinigungen sein.
<b>Vorbereitung der Unterstützung</b>	Die Wandoberfläche muss eben sein ( $\pm 5$ mm/m). Unebenheiten in einem separaten Arbeitsgang beseitigen – Unebenheiten bis 10 mm mit Leim und größere Unebenheiten durch Auftragen einer Grundierung.

**Behandlung**

Gießen Sie den Inhalt der Packung in einen Behälter mit sauberem Wasser. Mit einem Mixer bei niedriger Geschwindigkeit vermischen, bis eine homogene Masse ohne Klumpen entsteht. 5 Minuten ruhen lassen, dann noch einmal kurz umrühren. Nutzungsdauer ca. 1,5 Stunden.

**Einfügen:**

Die Befestigung der Styroporplatten am Wandträger erfolgt im sogenannten umlaufenden Punktverfahren, d. h. durch streifenförmiges Auftragen des Klebmörtels auf die Plattenkanten, entlang der Kanten und zusätzlich auf mindestens 3 Stück (handgroße Flächen). Mörtel in der Mitte. Bei ebenem Untergrund besteht die Möglichkeit, den Leim mit einer Zahnkelle (10x10mm) vollflächig aufzutragen.

Eine zusätzliche Fixierung mit mechanischen Verbindungen (Stifte/Dübel) – sofern in der Konstruktion vorgesehen – kann nach min. 24 Stunden nach Verklebung der Wärmedämmung.

**Füllung:**

Tragen Sie den Mörtel mit einer 10 mm Zahnkelle auf die mit dem Untergrund verklebten Polystyrolplatten auf und legen Sie vertikale Streifen aus Baunit StarTex-Glasfasergewebe ein, die Sie vollständig mit dem Spachtelmörtel bedecken.

Die zusammengefügte Gitterstreifen müssen mindestens 10 cm breit überlappen. Die Mindestdicke der Spachtelschicht beträgt 2-3 mm. Unebenheiten im Untergrund können mit einer Armierungsschicht nicht ausgeglichen werden. Lücken in der Wärmedämmung sollten nicht mit Spachtelmasse gefüllt werden (bis 5-6 mm dick mit Schaum und darüber mit Dämmstoff). Wenn die Armierungsschicht nicht innerhalb von zwei Wochen nach dem Verkleben der Styroporplatten aufgetragen wurde, müssen diese mit dickem Schleifpapier oder einer speziellen Styroporreibe geschliffen werden. Vor Beginn der nächsten Arbeitsschritte ist nach dem Befüllen eine technologische Mindestpause von 3 Tagen einzuhalten.

**Spachtelmasse auf Putz und Beton:**

Baunit UniContact Mörtel nach entsprechender Untergrundvorbereitung auftragen (siehe „Untergrund“). Füllen Sie eventuelle Lücken aus, bevor Sie die gesamte Fläche füllen.

**Schlussanstriche:**

Baunit Dünnschicht-Dekorbeschichtungen.

**Beratung**

Während der Behandlung und Trocknung des Produkts darf die Temperatur der Luft, des Materials und des Trägers nicht niedriger als +5 °C und nicht höher als +25 °C sein.

Arbeiten Sie nicht auf gefrorenem Boden oder wenn Frost vorhergesagt ist. Kein Frostschutzmittel hinzufügen. Fassadenplatten nicht über längere Zeit (länger als 14 Tage) der Sonneneinstrahlung ausspachteln. Muss noch einmal geschliffen und entstaubt werden. Die Spachtelschicht muss mindestens 3 Tage trocknen, bevor mit der Behandlung fortgefahren werden kann. Beschädigen Sie beim Schleifen das Armierungsgewebe nicht. Bei doppelter Armierung die zweite Spachtelschicht frühestens nach einem Tag auftragen. Bei der Montage mechanischer Steckverbinder empfiehlt sich das Anbringen von Kappen (Abdeckungen). Waschen Sie die Werkzeuge sofort nach der Verwendung des Mörtels mit klarem Wasser.

Bei der Arbeit sind Bereiche zu schützen, in denen die Gefahr besteht, dass sie mit Mörtel in Berührung kommen (Glas, Keramik, Metall usw.).

Unsere auf der Grundlage unserer Erfahrung und des aktuellen Wissensstandes mündlich und schriftlich mitgeteilten Empfehlungen zu den eingesetzten Techniken zur Unterstützung des Käufers (Nutzers) sind unverbindlich und begründen weder ein rechtsgeschäftliches Vertragsverhältnis noch eine Nebenpflicht aus dem Kauf ( Kaufvertrag. Sie entbinden den Käufer nicht davon, die Eignung unserer Produkte für den vorgesehenen Verwendungszweck in eigener Verantwortung zu prüfen. Die allgemeinen Grundsätze der Bautechnik sind zu beachten. Wir behalten uns das Recht vor, Änderungen vorzunehmen, die dem technischen Fortschritt und der Verbesserung des Produkts oder seiner Anwendung dienen. Mit der Veröffentlichung dieser technischen Information verlieren frühere Versionen ihre Gültigkeit. Die aktuellsten Informationen finden Sie auf unseren Webseiten. Ergänzend gelten unsere „Allgemeinen Geschäftsbedingungen“ in den Produktkatalogen. Unser dichtes Netz an Repräsentanzen garantiert Beratung und schnelle Lieferungen. Für weitere Informationen wenden Sie sich bitte an Ihren nächstgelegenen Vertriebsmitarbeiter.





**Obróbka**

Zawartość opakowania wsypać do pojemnika z czystą wodą. Mieszać wolnoobrotowym mieszadłem do uzyskania pozbawionej grudek - jednorodnej masy. Odstawić na 5 minut, po czym ponownie krótko przemieszać. Czas użycia ok. 1,5 godziny.

**Klejenie:**

Płyty styropianowe winny być mocowane do podłoża ściennego z zastosowaniem tzw. metody obwodowo-punktowej tj. naniesieniu zaprawy klejowej pasmem na obrzeża płyty, wzdłuż jej krawędzi oraz dodatkowo min. 3 placków (wielkości dłoni) zaprawy po jej środku. Przy równym podłożu możliwe jest nanoszenie kleju na całej powierzchni pacą zębatą (10x10mm).

Mocowanie dodatkowe, łącznikami mechanicznymi (kołkami/dyblami) - jeśli zostało przewidziane w projekcie - może być wykonywane po min. 24 godzinach od przyklejenia termoizolacji.

**Szpachlowanie:**

Na przyklejone do podłoża płyty styropianowe nanosić zaprawę pacą zębatą 10 mm i wtapiać pionowe pasy siatki z włókna szklanego Baunit StarTex, całkowicie ją przykrywając zaprawą szpachlową.

Łączone pasy siatki muszą na siebie zachodzić na szerokość min. 10 cm. Minimalna grubość warstwy szpachlowej 2-3 mm. Nierówności podłoża nie mogą być wyrównywane warstwą zbrojoną. Szczelin w termoizolacji nie wolno wypełniać zaprawą szpachlową (do 5-6mm pianka a powyżej materiał izolacyjny). Jeśli warstwa zbrojona nie została wykonana w ciągu dwóch tygodni od przyklejenia płyt styropianowych - należy je przeszliować grubym papierem ściernym lub specjalną tarką do styropianu. Przed rozpoczęciem kolejnych etapów prac, po szpachlowaniu, wymagana jest min. 3-dniowa przerwa technologiczna.

**Szpachlowanie na tynkach i betonie:**

Nanosić zaprawę Baunit UniContact po uprzednim odpowiednim przygotowaniu podłoża (patrz „podłoże”). Przed całościowym szpachlowaniem uzupełnić wcześniej jego ewentualne ubytki.

**Warstwy wykończeniowe:**

Cienkowarstwowe tynki dekoracyjne Baunit.

**Wskazówki**

W trakcie obróbki i schnięcia produktu temperatura powietrza, materiału i podłoża nie może być niższa niż +5°C ani wyższa jak +25°C.

Nie pracować na zamrożonym podłożu lub przy zapowiedzi mrozu. Nie dodawać środków przeciwmrozowych. Nie szpachlować płyt elewacyjnych, narażonych przez dłuższy czas (ponad 14 dni) na promieniowanie słoneczne. Konieczne ponowne przeszlifowanie i odkurzenie. Warstwa szpachlówki przed dalszą obróbką musi schnąć przynajmniej 3 dni. Przy ewentualnym szlifowaniu nie uszkodzić siatki zbrojeniowej. Przy podwójnym zbrojeniu, drugą warstwę szpachlówki nanosić najwcześniej po jednym dniu. Przy mocowaniu łączników mechanicznych, zaleca się zamocowanie zaślepek (dekli). Natychmiast po użyciu zaprawy umyć narzędzia czystą wodą.

W trakcie prowadzonych prac- chronić obszary zagrożone kontaktem z zaprawą (szkło, ceramikę, metal itp.).

---

Nasze zalecenia w zakresie stosowanych technik, przekazywane słowem i pismem w celu wsparcia nabywcy (użytkownika) opracowane w oparciu o nasze doświadczenia i aktualny stan wiedzy są niewiążące i nie uzasadniają prawnego stosunku umownego oraz żadnych zobowiązań ubocznych z tytułu umowy kupna (sprzedaży). Nie zwalniają one nabywcy od sprawdzenia na własną odpowiedzialność przydatności naszych produktów do przewidzianego zastosowania. Należy przestrzegać ogólnych zasad techniki budowlanej. Zastrzegamy sobie możliwość zmian, które służą technicznemu postępowi i ulepszeniu produktu lub jego zastosowaniu. Wraz z ukazaniem się niniejszej informacji technicznej wcześniejsze jej wersje tracą ważność. Najbardziej aktualne informacje znajdziecie Państwo na naszych stronach internetowych. Poza tym obowiązują nasze „Ogólne warunki umów” znajdujące się w katalogach produktów. Nasza gęsta sieć Przedstawicielstw gwarantuje szybkie doradztwo i dostawy. Dodatkowych informacji prosimy zasięgnąć u najbliższego Przedstawiciela Handlowego.